

Grudziądz, 29.04.2026 r.

Zamawiający:

**Powiat Grudziądzki**  
**ul. Małomłyńska 1**  
**86 – 300 Grudziądz**

OR-RZ.272.2.1.2026

*Dotyczy postępowania pn.: „Budowa budynku Warsztatu Terapii Zajęciowej w Grucie”*

## **ODPOWIEŹ NA WNIOSEK O ZŁOŻENIE WYJAŚNIEŃ TREŚCI SWZ**

### **Do wszystkich Wykonawców**

Zgodnie z art. 284 ust. 2 i ust. 6 ustawy pzp Zamawiający udziela odpowiedzi na wniosek o złożenie wyjaśnień treści SWZ i udostępnia treść zapytań wraz z wyjaśnieniami na stronie internetowej prowadzonego postępowania:

Wykonawca przesyła zapytanie do treści SWZ:

1. Proszę o wskazanie specyfikacji paneli podłogowych.

#### **Ad. 1 PANELE WINYLOWE LVT o następujących parametrach:**

- heterogeniczna wykładzina w panelach z wysokiej jakości PVC,
- dodatkowe zabezpieczenie powłoka ochronnych (warstwa poliuretanu) PUR,
- klasa użytkowa EN 685 - 34/43,
- rozmiar paneli – 100x15cm/120x20cm/130x25cm,
- waga całkowita EN 430 – 3,6 kg/m<sup>2</sup>,
- grubość warstwy użytkowej EN 429 - 0,7 mm,
- grubość całkowita EN 428 – 2,5 mm,
- reakcja na ogień EN 13501 – Bfls1,
- odporność na kółka EN 425 – żadnych śladów,
- klasa antypoślizgowości EN 13846 zał. C, DIN 51130 - R10,
- pozostałość wgniecenia EN 433 - ≤ 0,04 mm,
- klasa ścieralności EN 660-1 - grupa T,
- wykładzina wzmocniona siatki z włókna szklanego (większa stabilność wymiarowa ≤0,05%) EN434,
- tłumienie odgłosów uderzeniowych EN ISO 717-2 – 6dB,
- posiada deklaracji właściwości użytkowych produktu zgodnie z PN EN 14041.

2. Proszę o wskazanie pomieszczeń, w których należy ułożyć płytki posadzkowe.

**Ad. 2** Płytki posadzkowe należy ułożyć w następujących pomieszczeniach: 1, 2, 4, 13, 14, 15, 16, 17, 18, 19, 20, 21, 23, 24, 25, 26 i 27.

3. Proszę o doprecyzowanie grubości styropianu elewacyjnego nad ziemią – w dokumentacji w części opisowej w jednym akapicie wskazano 18 cm i 20cm

**AD. 3** Grubość styropianu elewacyjnego nad ziemią ma wynosić 20 cm.

4. Proszę o uzupełnienie dokumentacji o rysunki konstrukcyjne więźby dachowej wraz z zestawieniem drewna.

**Ad 4.** Zamawiający informuje, że konstrukcja dachu została zaprojektowana jako prefabrykowana. Dokumentację techniczną dostarcza producent wiązarów dachowych.

5. Czy drzwi i obudowa WC o grubości 3cm w pomieszczeniach 14 i 18 to HPL?

**AD. 5** Tak, Zamawiający potwierdza.

6. Proszę o podanie specyfikacji krat stałych stalowych pod zieleni ozdobną wraz z określeniem sposobu ich montażu do ścian.

**AD. 6** Ilość krat zgodnie z załącznikiem graficznym, montaż do ściany za pomocą kotew chemicznych.

7. Proszę o wskazanie lokalizacji ww. krat.

**AD. 7** Lokalizacja krat ma być rozmieszczona zgodnie z załączonym Rysunkiem.

8. Proszę o wskazanie warstw utwardzeń.

**Ad. 8** Zamawiający wymaga następujących warstw utwardzeń:

- warstwa ścieralna z kostki betonowej gr. 8cm,
- podsypka cementowo-piaskowa 1:4 gr. 3cm,
- podbudowa pomocnicza z kruszywa łamanego stabilizowanego mechanicznie 0/31,5mm gr. 30cm,
- podbudowa z gruntu stabilizowanego cementem  $R_m=2,5\text{MPa}$  gr. 15cm,
- istniejące podłoże gruntowe.

9. Czy w ofercie należy ująć oznaczenie poziome oraz pionowe miejsca dla niepełnosprawnych?

**AD. 9** Tak, Zamawiający potwierdza.

10. Czy w ofercie należy ująć altanę na śmieci.

**AD. 10** Nie, projekt nie zawiera altany na śmieci.

11. Jeżeli tak, to proszę o przesłanie specyfikacji.

**AD. 11** Nie dotyczy.

12. Czy w ofercie należy ująć wykonanie trawników na powierzchni biologicznie czynnej?

**AD. 12** Nie

13. Czy w ofercie należy ująć dostawę i montaż odbojoporęczy zgodnie z opisem projektu?

**AD. 13** Tak, Zamawiający potwierdza.

14. Z uwagi na brak odniesienia na rysunkach oraz w przedmiarze nie ma możliwości wyceny.

**AD. 14** Odbojoporęcze należy zamontować w ciągach komunikacyjnych.

15. Proszę o potwierdzenie, że w ofercie należy ująć dostawę i montaż wysuwanego ekranu w pomieszczeniu 22.

**AD. 15** Tak, Zamawiający potwierdza.

16. Jeśli tak, prosimy o specyfikację.

**AD. 16** Ekran elektryczny do zabudowy sufitowej o następujących parametrach: format 16:9, powierzchnia projekcyjna ALR / CLR, 100 cali.

17. Proszę o potwierdzenie, że w ofercie należy ująć dostawę i montaż ścianki mobilnej do podziału sali w pom .22.

**Ad. 17** Tak, Zamawiający potwierdza.

18. Jeśli tak, prosimy o specyfikację.

**AD. 18 Zamawiający wymaga** zamontowanie ściany mobilnej o następujących parametrach:

- typ obsługi – ręczna,
- wysokość w prześwicie sufitu a posadzką mm 3000,
- długość mm 6160.

Ściana mobilna z bazą do zaparkowania. Wózki jezdne w szynie podwieszanej, system dwupunktowy, brak poprzecznych połączeń płyty. W posadzce brak jakichkolwiek elementów.

19. Proszę o potwierdzenie, że w ofercie należy ująć dostawę i montaż wejścia na strych w formie schodów LDK.

**AD. 19** Tak, Zamawiający potwierdza.

20. Proszę o doprecyzowanie, z jakiego materiału należy wykonać elewację – brak opisu w dokumentacji oraz brak na runkach.

**AD. 20** Elewacja musi zostać wykonana z: tynków cienkowarstwowych mineralnych, barwionych w masie (metoda lekka mokra), wykonane na siatce systemowej, z fakturą – drobny baranek (ziarno 1.5 mm).

W wyznaczonych miejscach - płytki ceglane.

21. Proszę o wskazanie, gdzie mają zostać ułożone płytki klinkierowe.

**AD. 21** Płytki muszą zostać ułożone zgodnie z załączonym rys. elewacji.

22. Proszę o wskazanie rodzaju i koloru blachodachówki.

**AD. 22** Kolor dachówki ceglany, grubość dachówki min. 0,5 mm.

23. Proszę o doprecyzowanie średnicy rur spustowych. W opisie wskazano 100 mm, a na rzucie dachu 80 mm.

**AD. 23 Zamawiający wymaga** aby rury spustowe miały średnicę 100 mm.

24. Proszę o doprecyzowanie średnicy rynien. W opisie wskazano 110 mm, a na rzucie dachu 130 mm.

**AD. 24 Zamawiający wymaga** aby rynny miały średnicę 130 mm.

25. Czy w ofercie należy ująć dostawę i montaż rolet elektrycznych i rolet?

**AD. 25** Zamawiający informuje, że w budynku nie przewidziano rolet zewnętrznych. Rolety wewnętrzne ręczne występują w pomieszczeniach nr 7, 8, 9,10.

26. Jeśli tak, prosimy o specyfikację.

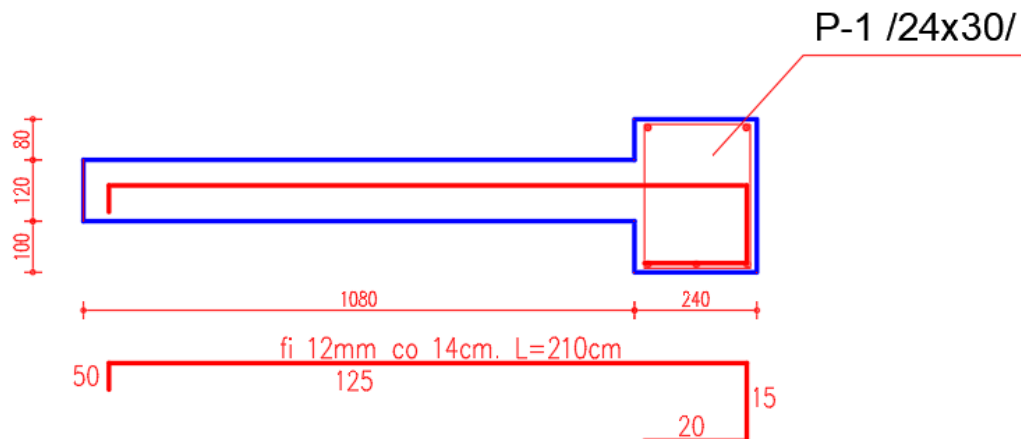
**AD. 26** Roleta wewnętrzna ręczna w systemie meblowym.

27. Czy zamawiający potwierdza, że ilość drzwi D6 wynosi 1 szt., a nie tak jak w zestawieniu 2 szt.?

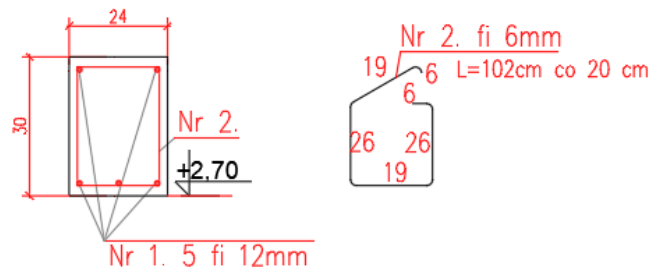
**AD. 27** Ilość drzwi: 1 kpl

28. Proszę o dołączenie dokumentacji konstrukcyjnej portalu wejściowego wraz z zestawieniem zbrojenia.

**AD. 28** Poniżej rysunek konstrukcyjny:



**P-1 /24x30/**



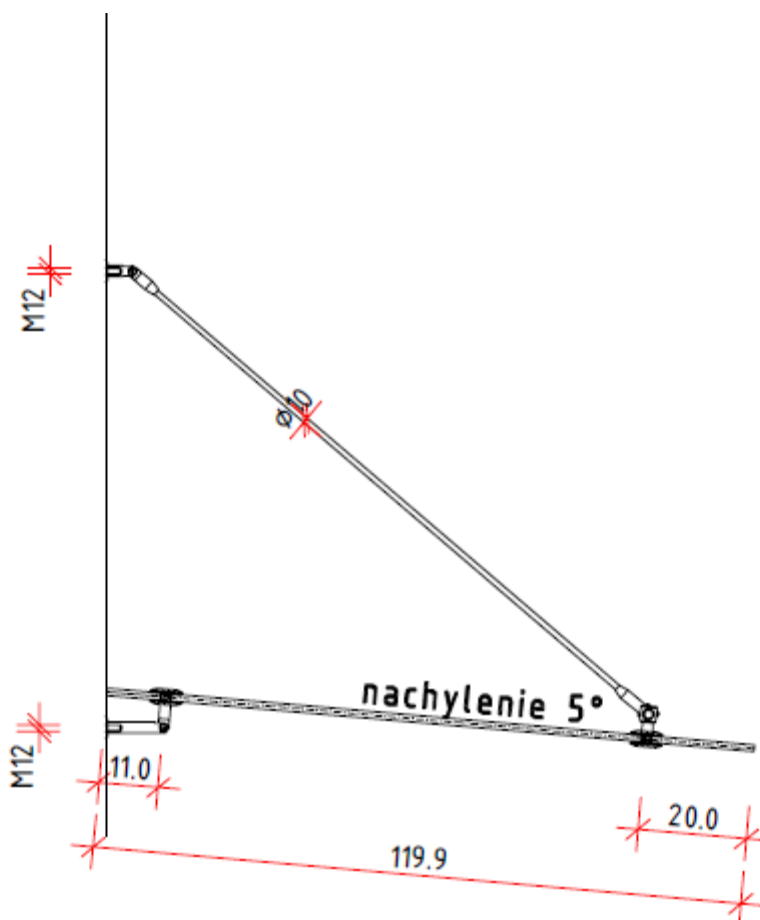
Ściana gr. 20 cm. zbrojona siatką 2x fi 12 20x20 , beton B—25 ocieplana styropianem 10 cm.

29. Proszę o określenie, jakim materiałem ma zostać wykończony portal wejściowy.

**AD. 29** Zamawiający informuje, że portal wejściowy ma zostać wykończony płytką ceglana.

30. Proszę o specyfikację daszku wejściowego widocznego na rysunku elewacji frontowej.

**Ad. 30** Poniżej rysunek techniczny daszku.



31. Proszę o udostępnienie szczegółowego rysunku technicznego pomostu dostępowego do centrali.

**AD. 31** Zamawiający informuje, że pomost należy dostosować do wielkości centrali umożliwiając jej serwisowanie oraz dostęp ze schodów sufitowych. Pomost należy uwzględnić zamawiając wiązary dachowe.

32. Czy w przypadku stwierdzenia odmiennych warunków gruntowych niż wskazane w dokumentacji (tj. innych niż proste, przy założeniu I kategorii geotechnicznej) zamawiający przewiduje dodatkowe wynagrodzenie za konieczność zmiany dokumentacji, ewentualnie zmiany konstrukcji budynku?

**AD. 32** Nie, Zamawiający nie przewiduje.

33. Czy w ww. sytuacji termin realizacji zostanie odpowiednio wydłużony?

**AD. 33** Tak, Zamawiający dopuszcza.

Zapytania do treści SWZ z dnia 28.04.2026 r.:

1. Proszę o precyzyjne określenie materiału, z jakiego mają być wykonane poszczególne drzwi wewnętrzne. W opisie wpisano „Drzwi wewnętrzne, płycinowe”, w zestawieniu natomiast pojawiają się drzwi szklane, drzwi ze świetlikami itp.

**AD. 1 Stolarka drzwiowa wewnętrzna** – podział na dwa typy wg zestawienia stolarki – aluminiowe oraz drewniane.

- Drewniane – płytowe, mocowane na trzech zawiasach wyposażone w klamkę i zamek z wkładką patentową. (drzwi do zespołów sanitarnych wyposażone w kratki nawiewne o pow. min.. 0,022m<sup>2</sup>). Drzwi D1 z naświetlem.

- Aluminiowe (m.in. hole komunikacyjne) (D5, Dz1, )– drzwi wewnętrzne szklane w konstrukcji aluminiowej, szyby w drzwiach bezpieczne. Drzwi wyposażone w samozamykacz lub/oraz w nóżki.

2. Proszę o określenie materiału, z jakiego mają być wykonane drzwi zewnętrzne.

**AD. 2 Stolarka drzwiowa zewnętrzna**– aluminiowe (ciepłe), powlekane, Ucałk. <1,5 W/m<sup>2</sup>K, wzmocnione (zabezpieczenie przeciwwłamaniowe) wyposażone klamkę oraz 2 zamki, zamek z wkładką patentową, samozamykacz oraz nóżka, szyba bezpieczna. Szerokość przejścia co najmniej 0,9 m.

3. Proszę o określenie, czy i które drzwi mają być wykonane jako przeciwpożarowe.

**AD. 3** Nie ma drzwi wykonanych jako przeciwpożarowe.

4. Proszę o określenie, czy i które drzwi mają posiadać samozamykacze.

**AD. 4** Samozamykacze mają posiadać drzwi: Dz1, D2, D4, D7.

5. Proszę o informację, czy obiekt należy wyposażyć w gaśnice i oznaczenia ppoż.

**AD. 5** Tak, obiekt należy wyposażyć w gaśnice i oznaczenia ppoż. oraz przy drzwiach ewakuacyjnych w skrzyneczkę ścienną na klucz.

6. Proszę o informację, czy w ofercie należy ująć wyposażenie meblowe poszczególnych pomieszczeń?

**AD. 6** Nie

7. Jeśli tak, proszę o uzupełnienie dokumentacji o niezbędne zestawienia i specyfikację.

**AD. 7** Nie dotyczy.

8. Czy w ofercie należy ująć wyposażenie kuchni?

**AD. 8** Nie, wyposażenie tylko w armaturę sanitarną.

9. Jeśli tak, proszę o uzupełnienie dokumentacji o niezbędne zestawienia i specyfikację.

**AD. 9** Nie dotyczy.

10. Proszę o określenie, z jakiego materiału należy wykonać parapety wewnętrzne i zewnętrzne.

**AD. 10** Zamawiający informuje, że parapety zewnętrzne muszą być wykonane z blachy ocynkowanej powlekanej o gr. 0,65 mm. Parapety wewnętrzne z wodoodpornych płyt MDF gr. 3 cm lakierowane wodoodpornymi lakierami.

Starosta Grudziądzki

/-/ Adam Olejnik